

# Sauvegarde / Restauration

jeudi 12 novembre 2020, par [Raphaël Brocq](#)

Comment ajouter le répertoire `/var/www/html` dans la sauvegarde ?

Cette procédure est réservée aux utilisateurs possédant le compte **root** du serveur.

Par défaut, seul le répertoire `/var/www/html/posh` est sauvegardé par **Bacula**. Donc si on ajoute un site (par exemple un wiki) dans le répertoire `/var/www/html` il ne sera pas sauvegardé. Voici la procédure pour dire à Bacula de le faire.

- Copier le fichier `/etc/eole/distrib/baculafichiers.conf` dans `/etc/eole/modif/` :

```
cp /etc/eole/distrib/baculafichiers.conf /etc/eole/modif/
```

- Se positionner dans le repertoire `modif` et éditer le fichier `baculafichiers.conf` :

```
cd /etc/eole/modif/  
vim baculafichiers.conf
```

- Taper la touche **i** pour passer en mode interactif et supprimer les entrées suivantes :

```
File = /var/www/html/envole/cache  
File = /var/www/html/envole/modules  
File = /var/www/html/envole/styles  
File = /var/www/html/envole/images
```

- Rajouter ensuite l'entrée suivante :

```
File = /var/www/html/
```

- Taper la touche **echap** pour repasser en mode commande, puis **:wq** pour enregistrer et sortir du fichier.

- Exécuter la commande `gen_patch` qui effectuera un différentiel pour chaque fichier présent dans le répertoire **modif** et patchera les fichiers originaux.

- Il ne reste plus qu'à lancer un `reconfigure` pour que les changements soient pris en compte.

[Retour au début de la FAQ](#)

Qu'est ce qui est sauvegardé par Bacula ?

Voici la liste des répertoires et fichiers sauvegardés par Bacula, (uniquement ce qui est nécessaire) :

Répertoire	Commentaires
/home (avec support ACLs)	répertoires personnels des utilisateurs,...
/etc/mail/sympa_aliases	
/etc/eole/config.eol	fichier de configuration du serveur, très important
/etc/eole/patch	les différents patches s'il y en a
/etc/eole/dicos	
/etc/eole/SCRIBE_SID (génééré)	SID du domaine (identifiant de sécurité pour identifier les ressources et les personnes sur un réseau Microsoft)
/var/lib/sympa/expl	
/var/lib/mysql	bases de données mysql
/var/lib/ldap	l'annuaire LDAP
/var/www/ead/config	configuration de l'EAD (par exemple le paramétrage de bacula)
/var/www/ead/modeles	
/usr/share/ead/perso/	
/usr/share/eole/backend/conf	paramétrage des partages samba (commun, icones, devoirs, groupes)
/usr/share/eole/backend/special_shares.py	partages présentant des cas particuliers (lettre de lecteur réservée)
< /etc/bacula/listefichiersperso.conf	(une inclusion de fichiers personnalisés)

[Retour au début de la FAQ](#)

Comment éviter que Bacula stoppe les services durant sa sauvegarde ?

Sur la version 2.3 des modules Eole, les services ne seront plus stoppés lorsque la sauvegarde Bacula aura lieu car lorsque la sauvegarde a des erreurs, les services n'étaient pas relancés, et il était donc impossible de se connecter le matin suivant la sauvegarde !

En fait, il est tout à fait possible de faire cela sur un Scribe 2.2 par exemple.

Pour cela, connectez-vous en root sur le serveur, puis exécutez la commande :

```
touch /etc/bacula/DO_NOT_STOP_SERVICES_DURING_BACKUP
```

La simple création (commande touch) de ce fichier permet de dire à Bacula de ne pas stopper les services.

[Retour au début de la FAQ](#)

Comment sauvegarder/restaurer sous Scribe ?

Une documentation a été rédigée sur le [wiki de la DANE](#).

[Retour au début de la FAQ](#)

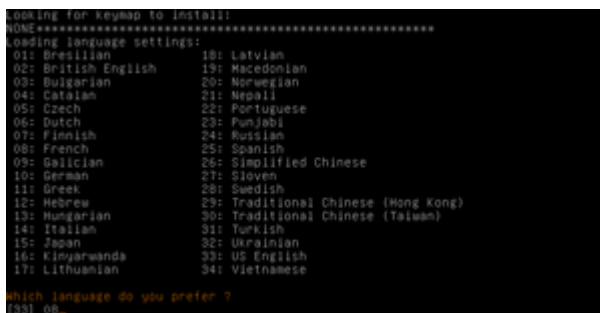
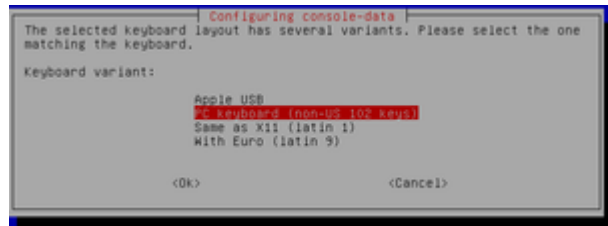
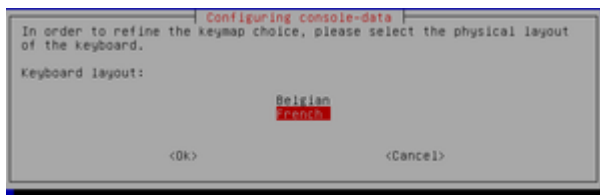
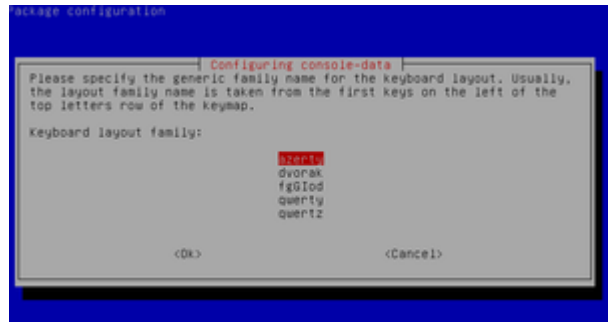
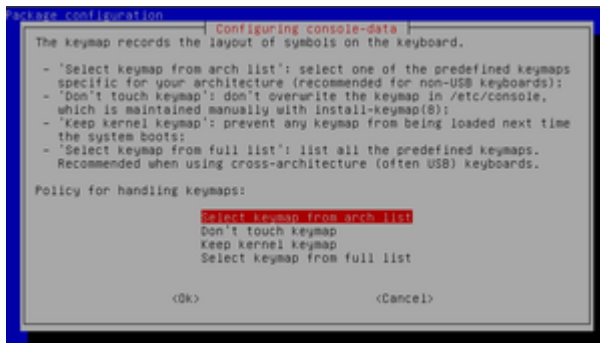
Comment formater un disque en Ext3 ou Ext4 en utilisant Gparted ?

## METHODE 1 : En bootant sur OSCAR !

- # Branchez le disque à formater sur un poste disposant d'OSCAR (une version plutôt récente de préférence),
- Bootez sur OSCAR et dans la partie administration lancez "Gparted".
- Rendez-vous ensuite à l'étape 4 de la Méthode n°2.

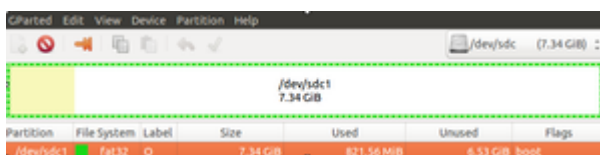
## METHODE 2 : SANS OSCAR !

- 1 - Téléchargez et gravez la dernière version du live-CD Gparted disponible [ici](#)
- 2 - Bootez sur le CD depuis un poste du réseau sur lequel vous aurez préalablement connecté le disque dur USB.
- 3 - Sélectionnez Gparted Live (Default Settings) et suivez les screenshots ci-dessous :



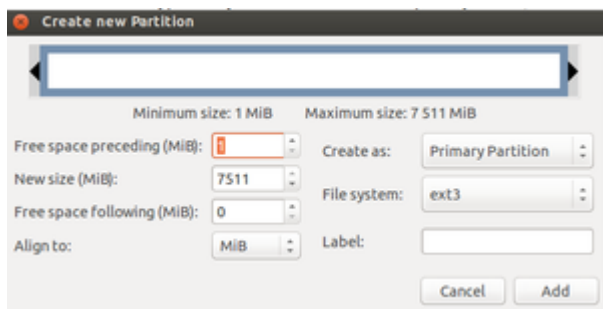
Vous arrivez ensuite sur l'utilitaire Gparted :

- 4 - Choisissez le disque à formater en le sélectionnant en haut à droite.
- 5 - Sélectionner la partition existante et la supprimer en passant par l'onglet **partition - supprimer** (ICI c'est du fat32 car j'ai fait le tutoriel en prenant une clef USB pour exemple mais le principe est strictement le même pour un disque USB en NTFS/HFS ou autre...)

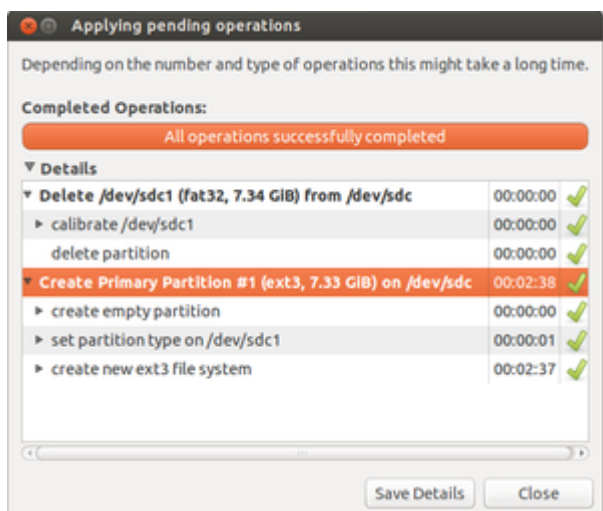


- 6 - Faites un clic-droit sur l'espace non alloué puis **nouveau**.
- 7 - Sélectionnez le type de système de fichier **ext3** (ou **ext4** selon le besoin) puis **Ajouter** (on ne

touche pas aux autres options)



8/ Pour finir, cliquez sur **apply** afin d'appliquer les modifications. Attendez la fin de l'opération.



Voilà c'est terminé.

[Retour au début de la FAQ](#)