

Extrait du DANE de Lyon

<https://dane.ac-lyon.fr/spip/Installation-de-ThunderBird>

Installation de ThunderBird

- Se former - Logiciels -

Date de mise en ligne : mardi 3 février 2015

Description :

Permet de gérer vos messages (professionnels et personnels) à partir d'une seule application.

Copyright © DANE de Lyon - Tous droits réservés

ThunderBird est le logiciel de messagerie de la Fondation Mozilla, qui développe entre autres, l'excellent navigateur web [Firefox](#), utilisé dans tous les collèges et lycées.

Thunderbird est un logiciel libre et donc gratuit, vous pouvez donc l'installer librement sur votre ordinateur personnel. De plus, il se chargera de récupérer tout seul vos anciens mails ou contacts d'Outlook© ou Outlook Express©.

Installation de Thunderbird

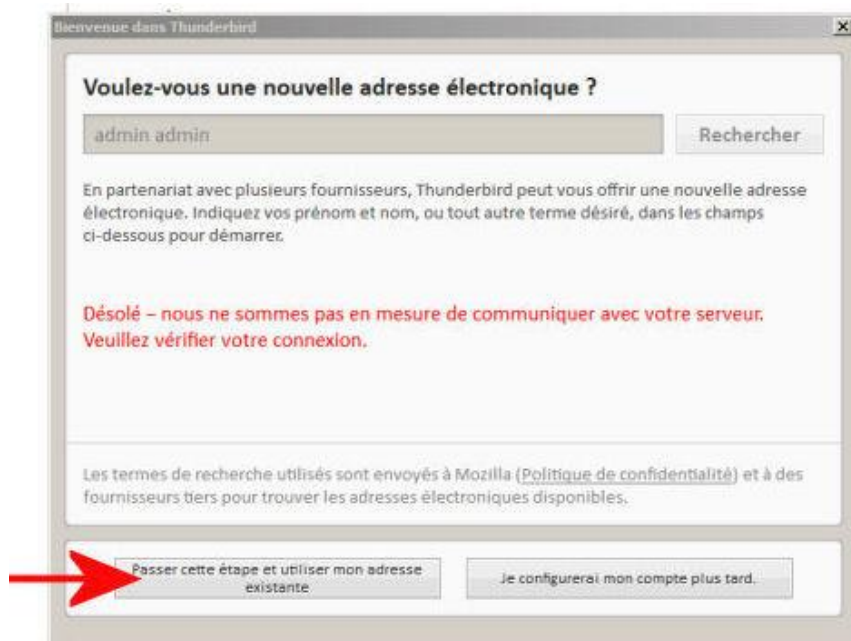
Vous devez d'abord récupérer le logiciel sur le [site officiel Mozilla](#). Pour cela, il suffit de cliquer sur le lien en milieu de page, enregistrer le fichier dans un coin de votre ordinateur, puis cliquer dessus pour l'exécuter.

Ensuite, l'installation se fait très simplement, en cliquant sur suivant, suivant (garder les paramètres par défaut), Installer, puis Terminer.

Si le logiciel s'aperçoit que vous utilisiez précédemment Outlook ou Outlook Express, alors il vous proposera de récupérer vos emails. De manière très simple... suivant, suivant... ok !

Configuration de ThunderBird

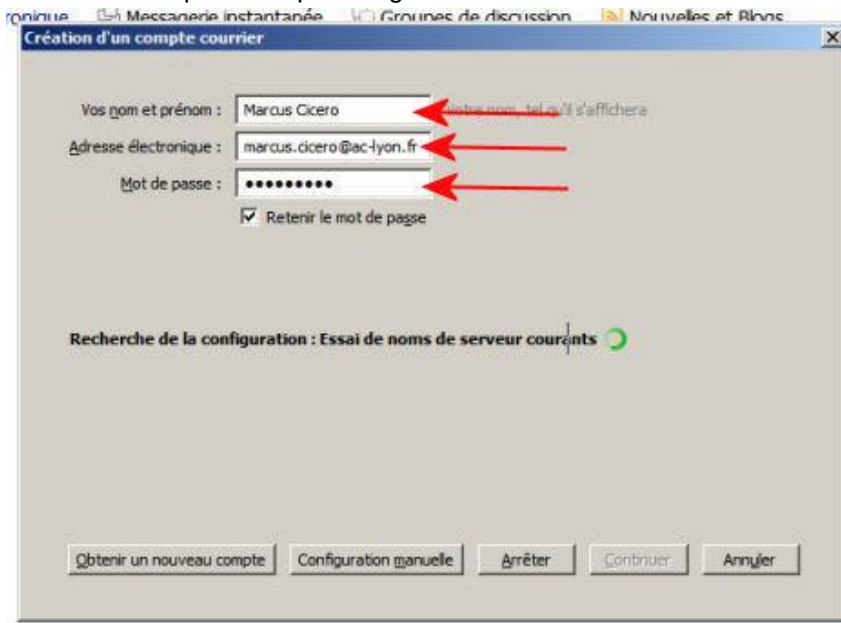
- Lancer Thunderbird (ou démarrage automatique à l'issue de l'installation si l'option est cochée) ; puis cliquer sur "Définir par défaut".
- Choisir "Passer cette étape et utiliser mon adresse existante".



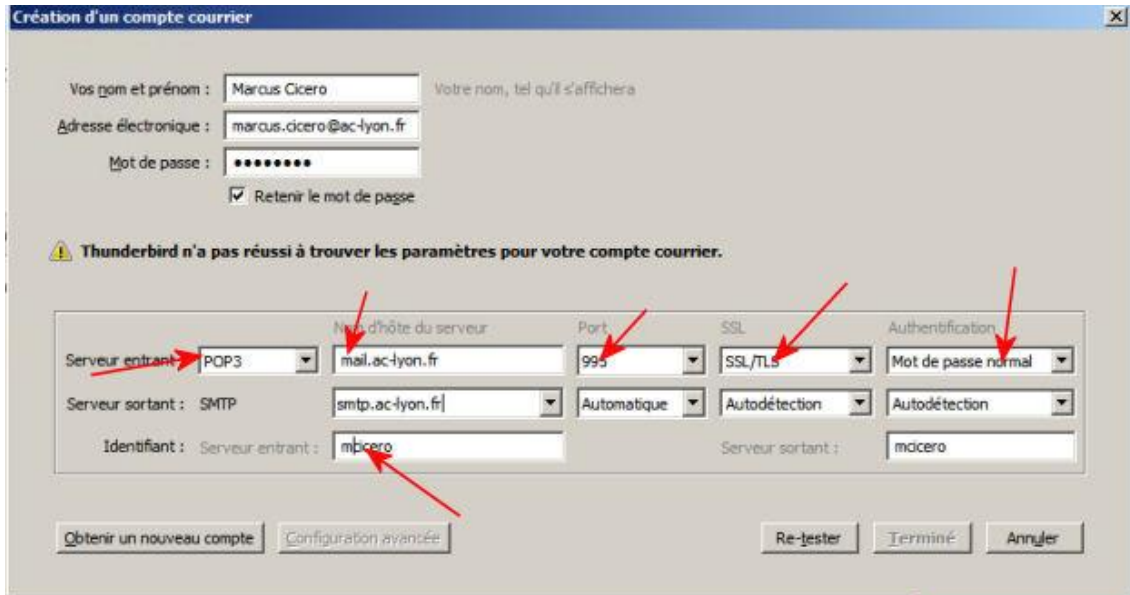
- Saisir son nom son adresse académique et son mot de passe (pour plus de confort, laisser "Retenir le mot de passe" coché) ;

Installation de ThunderBird

- Cliquer sur "Continuer". Patienter pendant que le logiciel recherche le serveur de courrier.



- Serveur Entrant : choisir le protocole Pop3 pour enregistrer les courriels sur sa machine ;
- Dans "Nom d'hôte du serveur", saisir "mail.ac-lyon.fr" ;
- Port : 995 ;
- SSL : choisir SSL/TLS ;
- Authentification : Mot de passe normal.
- Corriger l'identifiant en indiquant celui de la messagerie académique, généralement pnom, puis cliquer sur "Re-tester".



Le serveur SMTP est à renseigner en fonction du fournisseur d'accès

- Lorsque les paramètres ont été trouvés, cliquer sur "Terminer".

Création d'un compte courrier

Vos nom et prénom : Votre nom, tel qu'il s'affichera

Adresse électronique :

Mot de passe :

Retenir le mot de passe

Les paramètres suivants ont été trouvés en sondant le serveur indiqué

	Nom d'hôte du serveur	Port	SSL	Authentification
Serveur entrant :	POP3 mail.ac-lyon.fr	995	SSL/TLS	Mot de passe normal
Serveur sortant :	SMTP smtp.ac-lyon.fr	25	Aucune	Mot de passe normal
Identifiant :	Serveur entrant : (mccicero		Serveur sortant : (mccicero	

- Cocher "Je comprends les risques" et cliquer sur "Terminer".



Le compte est maintenant fonctionnel.

Envoi de messages

Si votre compte professionnel est le premier créé sous Thunderbird, il est nécessaire, pour pouvoir envoyer des mails, de configurer le "Serveur de courrier sortant (SMTP)".

Pour cela, il vous faut cliquer sur "Voir les paramètres pour ce compte", puis sur "Serveur sortant (SMTP)". Il suffit alors d'indiquer le serveur [smtp sécurisé académique](#)

Il est aussi possible de passer par celui de votre fournisseur d'accès à Internet (par exemple : smtp.orange.fr,

smtp.free.fr, smtp.aliceadsl.fr, smtp.neuf.fr etc.). Une liste complète des serveurs SMTP par Fournisseur d'Accès à Internet (FAI) est fournie sur ce [site](#).

Pour aller plus loin...

Envoi de messages depuis des lieux différents

Le problème d'un serveur SMTP est qu'il est associé au Fournisseur d'Accès à Internet.

Chez vous, cela peut donc être smtp.orange.fr ou smtp.free.fr ou un autre, mais dans votre établissement ce sera smtp.ac-lyon.fr (ou smtp.erasme.org pour les collèges du Rhône).

Du coup, il est compliqué de modifier ce paramètre en fonction du lieu où l'on se trouve.

Deux solutions (non exclusives) s'offrent à vous :

- [paramétrer le smtps académique](#) : étant sécurisé par mot de passe, il devient accessible depuis n'importe quel réseau
- utiliser une [extensions Thunderbird](#) style [smtpselect](#) ou [smtpswitch](#)

Emporter partout son Thunderbird... et ses emails !

Pour ceux qui souhaiteraient emporter partout leurs emails sur clé usb, il existe une version portable de ThunderBird. Avec cette solution, ThunderBird peut-être lancé depuis sa propre clé usb, et donc exécuté chez soi mais aussi depuis le collège ou lycée, ou même d'un simple point d'accès wifi, pratique !

Pour plus d'informations, voir [Installer Thunderbird Portable](#)

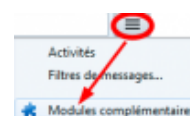
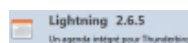
Extension Lightning

Comme beaucoup de produits logiciels actuels, il est possible d'étendre les fonctionnalités de Thunderbird par le biais d'extensions (ou modules complémentaires), notamment Lightning qui permet la gestion d'agenda (local ou distant)

Ajout de l'extension

Ajouter le module complémentaire

Lightning

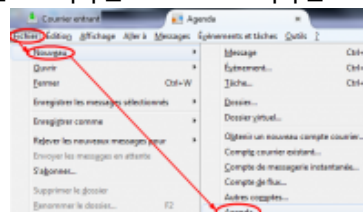


Puis redémarrer Thunderbird

A présent vous avez un agenda local à Thunderbird. Pour une productivité accrue il est intéressant de paramétrer un agenda synchronisé sur internet, comme l'agenda académique

Paramétrage de l'agenda académique

Paramétrer un nouvel agenda



en suivant les instructions des pages support académique : <https://assistance.ac-lyon.fr/support/> (notamment la partie [agenda](#)), où il est indiqué de choisir les paramètres suivant :

- Choisir "Sur le réseau" puis "CalDAV", et l'emplacement `ac-lyon.fr/calendar/` `rel='external'>https://calendar7.ac-lyon.fr/dav/home/prenom.nom ac-lyon.fr/calendar/`
- Supprimer l'agenda local ou bien faire attention à créer les événements sur l'agenda académique ...
- Et ce qui ne gâche rien, c'est que le carnet d'adresse local de Thunderbird convient parfaitement pour inviter des participants à un événement (si tant est que l'adresse soit en @ac-lyon.fr), de même que l'interrogation de disponibilité des agendas !! ... et donc les groupes locaux au Thunderbird peuvent également bien simplifier la vie

Agenda des vacances !

Il est possible d'importer de même l'[agenda ministériel des vacances scolaires](#) ! (à adapter suivant votre zone)

- Ajouter un agenda
- Choisir "sur le réseau"
- Coller l'adresse http://cache.media.education.gouv.fr/ics/Calendrier_Scolaire_Zone_A.ics

Il existe de même :

http://cache.media.education.gouv.fr/ics/Calendrier_Scolaire_Zone_B.ics

http://cache.media.education.gouv.fr/ics/Calendrier_Scolaire_Zone_C.ics

http://cache.media.education.gouv.fr/ics/Calendrier_Scolaire_Zones_A_B_C.ics

On peut aussi rajouter des calendriers moins "officiels", mais qui intègrent les jours fériés comme

<https://mozorg.cdn.mozilla.net/media/caldata/FrenchHolidays.ics>

(trouvé sur <https://www.mozilla.org/en-US/projects/calendar/holidays/>)

Voir aussi <http://icalshare.com/> etc ...