

Extrait du DANE de Lyon

<https://dane.ac-lyon.fr/spip/WPKG>

# WPKG

- Assistance - Les FAQ - EOLE SCRIBE -

Date de mise en ligne : lundi 16 novembre 2015

## **Description :**

En plus du forum Rezotice, la Foire aux Questions WPKG peut vous aider à régler un problème lié à WPKG.

Elle s'enrichira avec vos questions[;)]

---

**Copyright © DANE de Lyon - Tous droits réservés**

---

Que faut-il savoir avant de se lancer dans WPKG ?

## Explication :

WPKG est un outil puissant de déploiement d'applications. La documentation complète est disponible sur le wiki de la DANE.

## Solution :

Voici les points importants à connaître avant de se lancer dans l'utilisation de WPKG :

1. **Bien lire la documentation !** La partie serveur peut-être installée par votre assistance académique, et le travail du gestionnaire réseau commence [là](#).
2. Il n'est pas indispensable de partir d'une image Windows vierge d'applications, d'ailleurs, le cahier des charges académique précise que les grosses applications type bureautique ([LibreOffice...](#)) ou métiers (type Solidworks, Ciel...) devront être intégrées à l'image **OSCAR**.
3. Il est bien de faire les premiers tests sur une **machine virtuelle**, type [virtualbox](#) ou d'un **poste dédié** aux tests WPKG
4. **Ne pas partir dans un déploiement massif d'applications.** On commencera par Firefox sur un poste, puis une salle puis enfin sur plusieurs salles (ou l'établissement). Ensuite, on peut rajouter progressivement des applications en prenant soin de tester auparavant !
5. **Il n'est pas nécessaire de désinstaller les applications.** Exemple : si je veux déployer Firefox 41.0 par WPKG :
  - ▶ Les postes seront mis à jour s'ils ont une version antérieure (< 41.0)
  - ▶ Dans le cas où Firefox 41.0 est déjà installé, alors WPKG ne réinstallera pas Firefox mais se contentera d'écrire dans un fichier (c:\windows\system32\wpkg.xml) le fait que Firefox 41.0 est déjà installé sur le poste. Il saura que Firefox 41.0 est installé grâce à la balise du paquet XML concernant Firefox.
  - ▶ Une fois ce petit fichier écrit, si vous décochez la case Firefox dans wpkg-manage, alors, Firefox sera désinstallé.

Si vous avez déployé une application sur tout l'établissement, il faut être conscient que la mise à jour du paquet XML de l'application impacte **TOUS les postes de l'établissement**. Le réseau sera donc très sollicité lorsque l'installation ou mise à jour de l'application ( à l'extinction des PC sous XP et au démarrage sous W7).

[Retour au début de la FAQ](#)

Comment bien débuter avec WPKG ?

## Explication :

WPKG est un logiciel performant sur Scribe mais qui peut ralentir les postes Windows si on fait n'importe quoi !

## Solution :

Voici comment on peut débiter avec WPKG sur Eole - Scribe :

1. Demander l'installation de la partie serveur Scribe à la plateforme d'assistance,
2. Une fois installée, vous verrez apparaître dans **u :\ de l'admin** le dossier **wpkg**.
3. A l'intérieur, il y a un fichier **wpkg-manage-setup.exe**, lancez-le.
4. **Décocher la case Â« Exemples de packages Â».**
5. Laisser le chemin par défaut **u :\wpkg-manage**, c'est fini pour la partie serveur ! Il reste à installer le client wpkg pour les postes Windows.
6. Dans le dossier **u :\wpkg\** de l'administrateur, vous trouverez 2 raccourcis : Si vous êtes sur windows XP : exécutez **wpkg\_client\_install.bat**, si vous êtes sur windows 7 64 bits : exécutez **wpkg-gp\_install.bat**.
7. Votre poste s'éteint et se rallume, ça y'est WPKG est opérationnel sur ce poste : Sur XP, il se lance à l'arrêtet sous Windows 7 au démarrage.
8. Renouvelez l'opération sur les autres postes où vous souhaitez installer WPKG.
9. Nous allons mettre à jour Firefox :
  - ▶ lancer wpkg-manage
  - ▶ cliquer sur l'onglet packages
  - ▶ aller sur le forum public Rezotice récupérer le paquet Firefox :  
<http://rezotice.ac-lyon.fr/fluxbb/viewtopic.php?id=490>
  - ▶ copier tout le code de
  - ▶ coller dans le champ prévu à cet effet dans l'onglet packages (au dessus du bouton 'Télécharger les fichiers')
  - ▶ Cliquer sur Télécharger les fichiers
  - ▶ Le téléchargement de Firefox débute
  - ▶ Enregistrer le paquet
  - ▶ Revenir sur l'onglet profiles, puis cocher la case firefox dans la salle où vous vous trouvez, et uniquement celle-ci
  - ▶ Redémarrer le poste
  - ▶ Vérifier que Firefox a été mis à jour

[Retour au début de la FAQ](#)

Comment bien approfondir l'utilisation de WPKG ?

## Explication :

Vous avez WPKG d'installer sur le serveur SCRIBE et vos postes client. Vous avez su mettre installer Firefox à l'aide du paquet Firefox de WPKG.

Vous souhaitez maintenant aller plus loin.

## Solution :

1. Pour aller plus loin, lisez attentivement ces documentations : [WPKG niveau 1](#) puis [WPKG niveau 2](#)
2. Si vous rencontrez des problèmes avec WPKG, allez sur la FAQ : **D'où vient mon dysfonctionnement dans WPKG ?**
3. Pour trouver les solutions aux problèmes WPKG, allez sur la FAQ : **Quelles sont les solutions aux erreurs les plus courantes dans le journal des événements ?**
4. Pour poser des questions ou avoir de l'assistance complémentaire, connectez-vous au forum privé [Discussions autour de WPKG](#)
5. Pour demander une formation, suivez le programme de formations des mardis après-midi. Les annonces de formations sont faites via la liste de diffusion des référents numériques et la rubrique [Actualités](#) du forum Rezotice.
6. Dans tous les cas, ne faites pas n'importe quoi :
  - ▶ ne cochez pas ou décochez pleins de cases dans wpkg-manage (décocher une case cochée implique la suppression de l'installation),
  - ▶ ne mettez pas à jour plein de logiciels en même temps
  - ▶ avancer progressivement : installez le paquet Firefox, puis Flash,...

Le mieux est d'avoir un poste dédié à des tests que vous mettrez dans un groupe machines spécial 'WPKG' et n'hésitez pas à consulter le forum Rezotice.

[Retour au début de la FAQ](#)

Où trouver des paquets stables pour installer des logiciels avec WPKG ?

Des paquets stables (fichiers xml) pour une installation de logiciels par WPKG sont disponibles sur le forum public Rezotice, rubrique [WPKG : Paquetages stables](#)

[Retour au début de la FAQ](#)

Existe-t-il une base de donnée des packages XML sur les postes ?

Il existe en effet une base de donnée locale des packages installés sur le poste de travail.

Ce fichier **wpkg.xml** se trouve dans **C :\windows\system32**

Voici un extrait :

```

1 <wpkg><package id="7zip" name="7-Zip" revision="%version%" priority="70" reboot="false">
2   <variable name="version" value="920"/>
3   <!-- dl=http://downloads.sourceforge.net/sevenzip/7z%version%.msi -->
4   <check type="file" condition="versionequalto" path="%PROGRAMFILES%\7-Zip\7zFM.exe
5   <install cmd="msiexec /i &quot;%SOFTWARE%\7zip\7z%version%.msi&quot; /qn"/>
6   <upgrade cmd="msiexec /i &quot;%SOFTWARE%\7zip\7z%version%.msi&quot; /qn"/>
7   <remove cmd="msiexec /x &quot;%SOFTWARE%\7zip\7z%version%.msi&quot; /qn"/>
8 </package>
9 <package id="FlashplayerIE" name="Adobe Flash Player 10.1 for IE" revision="101853" r
10  <check type="uninstall" condition="exists" path="Adobe Flash Player 10 ActiveX"/>
11  <check type="logical" condition="or">
12    <check type="file" condition="versionequalto" path="%SYSTEMROOT%\system32\Mac
13    <check type="file" condition="versionequalto" path="%SYSTEMROOT%\SysWOW64\Mac

```

Il s'agit donc d'une simple copie des packages qui sont installés sur la machine. C'est grâce à ce fichier que WPKG va savoir s'il faut mettre à jour un paquet (révision incrémentée).

Si un paquet n'y est pas, alors qu'il a été demandé de l'installer, c'est qu'il n'a pas réussi à s'installer correctement. De la même manière, si vous avez demandé la suppression et qu'il y est toujours, c'est qu'il n'a pas réussi à se désinstaller correctement.

[Retour au début de la FAQ](#)

Comment trouver le ProductCode d'un .msi ?

- msi

## Explication :

Lorsqu'on crée un package XML avec un .msi, la commande **remove** nécessite l'identifiant du produit installé.

Cet identifiant est du type : *FF77941A-2BFA-4A18-BE2E-69B9498E4D55*

## Solution :

Vous avez 2 possibilités pour trouver cet identifiant :

▶ **Via la base de registre :**

1. Menu démarrer - exécuter
2. Taper regedit
3. Ouvrir la branche HKEY\_LOCAL\_MACHINE\SOFTWARE\Microsoft\Windows\CurrentVersion\Uninstall
4. Faire un clic-droit sur cette branche puis rechercher
5. Chercher le nom du logiciel  
Vous devriez voir une clé nommée UninstallString avec le ProductCode recherché !

▶ **Via le logiciel ORCA :**

6. Télécharger et installer ce logiciel ORCA
7. Ouvrir une copie du msi (une copie car souvent, il bloque l'usage du msi ouvert)
8. Cliquer sur la table Property
9. Puis lire le code à côté de ProductCode

**Vous pouvez à présent compléter votre XML.**

[Retour au début de la FAQ](#)

Comment faire un test manuel avec WPKG ?

## Explication :

Souvent, il est plus simple et rapide de tester manuellement la bonne exécution d'un paquet WPKG sans redémarrer les postes informatiques.

## Solution :

Il y a donc 2 manières de procéder :

1. en utilisant le moteur WPKG,
2. en utilisant un des clients WPKG (Wpkg client pour WinXP ou Wpkg-GP pour Win7)

**1ère possibilité : Utilisation du moteur WPKG**

- 1 - Créez un fichier **MoteurWpkg.bat**. Vous pouvez le placer où vous le souhaitez (de préférence dans le U :/ de l'admin)
- 2 - Editez-le avec Notepad++
- 3 - Collez le code suivant :

```
cls
set ip-scribe=172.16.0.241
set SOFTWARE=\\%ip-scribe%\wpkg\softwares
cscript \\%ip-scribe%\wpkg\wpkg.js /synchronize /nonotify /quiet
pause
```

- 4 - Dans le fichier **MoteurWpkg.bat**, saisissez l'adresse IP de votre serveur Scribe.
- 5 - Enregistrez.

**En double-cliquant sur le fichier MoteurWpkg.bat**, vous allez simuler un redémarrage de la machine et lancez le MoteurWpkg.

### 2ème possibilité : Utilisation de Wpkg-Client

#### ► *sur Windows XP*

- Si le client est paramétré pour s'exécuter à l'arrêt de la station, il suffit d'arrêter le service WPKG.

1 - Ouvrez une console DOS, en allant dans le menu démarrer puis exécuter puis en tapant cmd

2 - Saisissez la commande suivante :

```
net stop wpkgservice
```

- Si le client s'exécute au démarrage de la station, il suffit de redémarrer le service.

1 - Ouvrez une console DOS, en allant dans le menu démarrer puis exécuter puis en tapant cmd

2 - Saisissez la commande suivante :

```
taskkill /F /IM WPKGSrv.exe
net start wpkgservice
```

#### ► *sur Windows 7*

- Avec ce client, il suffit d'exécuter : C :\Program Files\Wpkg-GP\Wpkg-GP-Test.exe

[Retour au début de la FAQ](#)

Comment savoir quelles sont les opérations que réalise WPKG sur le poste ?

## Explication :

Lorsqu'on éteint le poste (ou on l'ouvre), WPKG se met en route via son service Windows.

Il pourrait être intéressant de voir quelles sont les applications que WPKG est en train d'installer, de mettre à jour ou de supprimer.

## Solution :

WPKG permet cet affichage :

1. Allez dans u :\wpkg,
2. Editer avec Notepad++ le fichier config.xml,
3. Trouver la ligne : < **param name='sendStatus' value='false' /** >
4. Passer la valeur false à **true**,
5. Relancer vos postes et les messages apparaîtront.

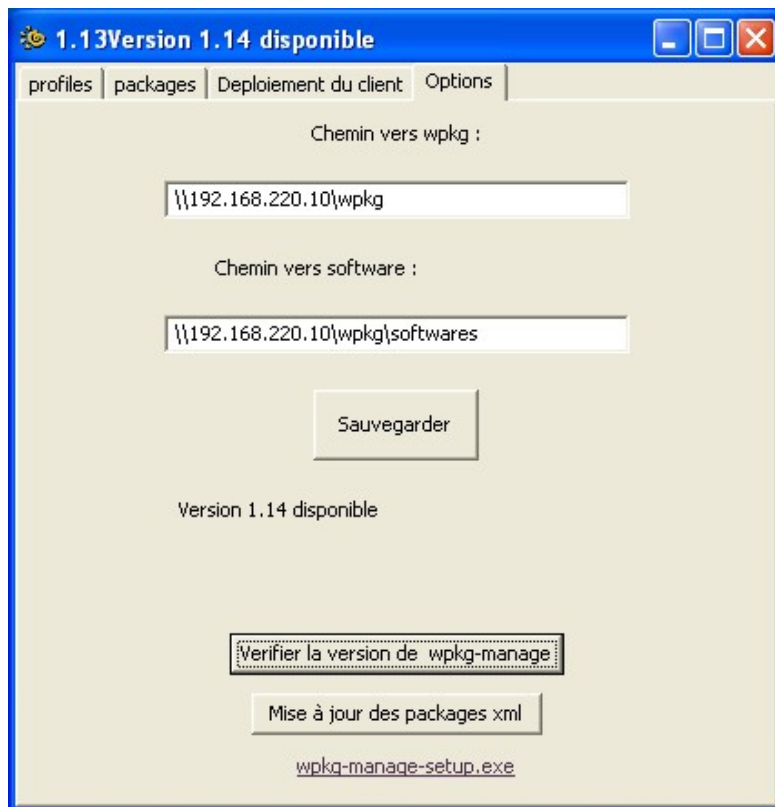
[Retour au début de la FAQ](#)

Comment mettre à jour wpkg-manage ?

Si lors du lancement de wpkg-manage une mise à jour est disponible, pour effectuer celle-ci il faut :

- 1 - Cliquez sur l'onglet Options.

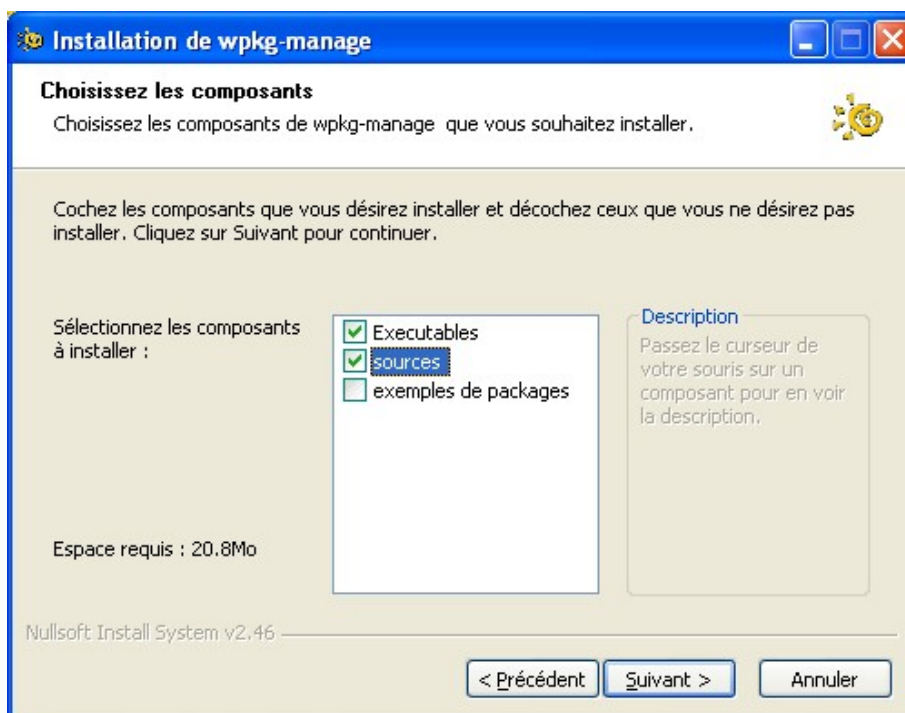




2 - Cliquez sur « Vérifier la version de wpkg-manage » puis cliquez sur le lien « wpkg-manage-setup.exe »

3 - Enregistrez et exécutez le fichier wpkg-manage-setup.exe

4 - Laissez les paramètres par défaut **SAUF** pour le choix des composants, **décochez** « exemples de packages » sinon les paquets existants seront remplacés par les exemples !



5 - Relancez wpkg-manage pour vérifier la version

[Retour au début de la FAQ](#)

Où trouver les commutateurs pour installer silencieusement une application ?

Avec WPKG, il est impératif que les applications puissent être installées silencieusement !

Il y a plusieurs sites qui recensent ces commutateurs, par exemple :

1. [http://wpkg.org/Category:Silent\\_Installers](http://wpkg.org/Category:Silent_Installers)
2. [http://wpkg.org/Category:Installer\\_formats](http://wpkg.org/Category:Installer_formats)
3. <http://www.appdeploy.com/>

Cette liste est non-exhaustive. N'hésitez pas à nous transmettre d'autres liens.

[Retour au début de la FAQ](#)

D'où vient mon dysfonctionnement dans WPKG ?

Afin de déterminer d'où peuvent venir les dysfonctionnements dans WPKG, vous pouvez aller jeter un coup d'oeil au journal des événements Windows, journal à consulter sur le ou les poste(s) qui pose(nt) problème.

Pour y accéder, utilisez le clic-droit sur le Ordinateur puis Gérer, Gestion de l'ordinateur, Outils Systèmes, Observateur d'événements, Journaux Windows et enfin Application comme le montre cette capture d'écran :

The screenshot shows the Windows Event Viewer window titled "Gestion de l'ordinateur". The left pane shows the navigation tree with "Journaux Windows" expanded. The main pane displays a list of events with columns for Niveau, Date et heure, Source, and ID de. Two error events from source "WSH" are highlighted. The bottom pane shows the details for "Événement 1, WSH", indicating a failure to install a package.

Niveau	Date et heure	Source	ID de
Information	18/12/2015 17:33:10	WSH	
Information	06/01/2016 10:31:01	WSH	
Information	18/12/2015 17:33:10	WSH	
Information	18/12/2015 17:33:10	WSH	
Information	06/01/2016 10:31:04	WSH	
Information	18/12/2015 17:33:10	WSH	
Information	18/12/2015 17:33:10	WSH	
Information	18/12/2015 16:32:38	WSH	
Information	18/12/2015 17:33:13	WSH	
Erreur	18/12/2015 17:33:10	WSH	
Information	11/12/2015 15:26:33	WSH	
Information	18/12/2015 17:33:10	WSH	
Erreur	18/12/2015 17:33:10	WSH	
Information	04/01/2016 11:14:37	WpkgServer	
Information	14/12/2015 09:36:56	WpkgServer	
Information	14/12/2015 09:17:25	WpkgServer	
Information	10/12/2015 15:46:23	WpkgServer	
Information	15/12/2015 12:40:03	WpkgServer	
Information	14/12/2015 09:33:54	WpkgServer	
Information	15/12/2015 12:31:49	WpkgServer	
Information	06/01/2016 09:09:34	WpkgServer	

**Événement 1, WSH**

Général | Détails

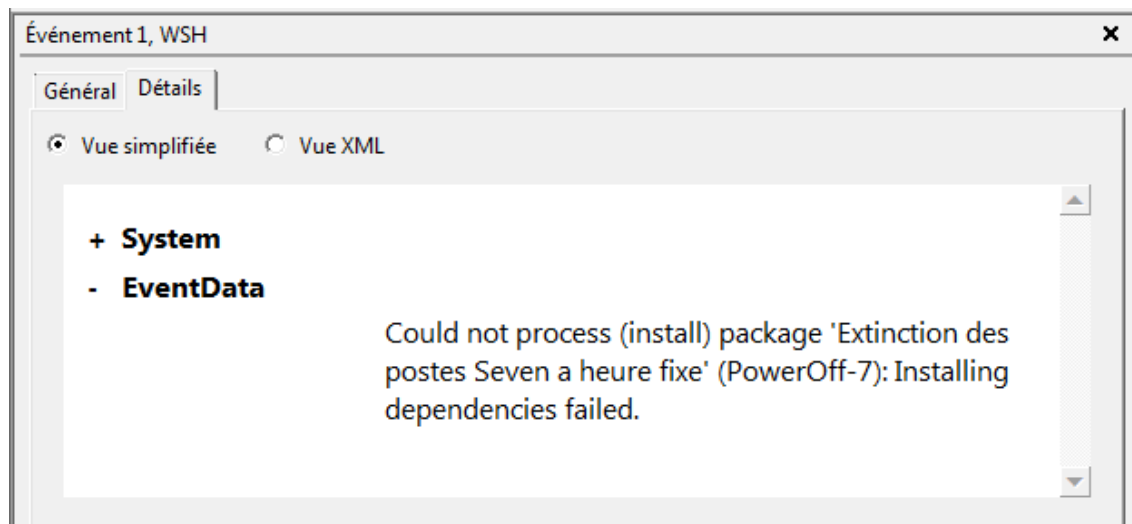
Could not process (install) package 'Extinction des postes Seven a heure fixe' (PowerOff-7):  
Installing dependencies failed

Journal : Application  
 Source : WSH      Connecté : 18/12/2015 17:33:10  
 Événement : 1      Catégorie : Aucun  
 Niveau : Erreur      Mots clés : Classique  
 Utilisateur : N/A      Ordinateur : i113-p02  
 Opcode :  
 Informations : [Aide sur le Journal](#)

2 sources (processus) peuvent être en erreur :

1. WSH : Windows Scripting Host -> wscript
2. WPKGService : Service WPKG

Ici, le 18 décembre 2015 à 17h33 et 10s, une erreur WSH est apparue. Nous pouvons double-cliquer dessus et obtenir des informations au dessous concernant ce problème.



En cliquant sur l'onglet Détails et en choisissant Vue simplifiée, on apprend que le paquet Power-Off-7 n'a pu s'installer car son installation nécessite l'installation d'une dépendance, c'est-à-dire d'un autre paquet.

En cliquant sur les flèches, nous pouvons nous balader dans les journaux d'événements de manière chronologique.

Les erreurs les plus courantes sont répertoriées dans la question suivante : **Quelles sont les solutions aux erreurs les plus courantes dans le journal des événements ?**

[Retour au début de la FAQ](#)

Quelles sont les solutions aux erreurs les plus courantes dans le journal des événements ?

En référence à la question précédente « **D'où vient mon dysfonctionnement dans WPKG ?** », la plupart des erreurs trouvent une réponse rapide... En voici quelques unes...

- **Erreur de vérification de la bonne installation**

## Message d'erreur :

Could not process (install) GeoNExT Logiciel de Géométrie Dynamique.  
Failed checking after installation.

## Solution :

Vérifier la balise check dans le fichier XML. Pour trouver la bonne vérification à mettre, vous pouvez installer l'application localement sur le poste et consulter cette [page](#) de la documentation officielle.

- **Erreur de base de données**

## Message d'erreur :

Database inconsistency : Package with ID 'freemind' does not exist within the package database or the local settings file. Please contact your system administrator

## Solution :

Dans le profil (dossier profil), il y a une référence à un paquet qui n'existe pas en fichier xml.

Exemple : je dois installer le paquet freemind dans salle.xml, alors que le fichier XML n'existe pas dans package.

Supprimer cette référence et relancer le poste.

- **Erreurs de dépendances entre paquets**

## Message d'erreur :

### ► Message 1 :

Installation of references (dependencies) for 'Freemind : outil de cartes heuristiques (mindmapping)' (Freemind) failed. Installation of reference (dependencies) package 'Java Runtime Environment 6 : ensemble d'outils permettant l'exécution de programmes Java' (Java) failed

### ► Message 2 :

Could not process (upgrade) package 'Freemind : outil de cartes heuristiques (mindmapping)' (Freemind) :  
Installing dependencies failed.

## Solution :

Les dépendances ne sont pas satisfaites. Du coup, il est impossible dans le cas présent d'installer FreeMind si Java n'est pas correctement installé.

Il faut impérativement régler le problème d'installation de Java, ou alors faites attention que la commande appelle bien un paquet avec l'id Java et pas java par exemple (la casse est importante).

- **Erreur d'accès aux setups ou binaires**

## Message d'erreur :

### ▶ Message 1 :

```
Command "%SOFTWARE%\jre\jre-6u%version%-windows-i586-s.exe /s REBOOT=Suppress" was
unsuccessful.
Accès refusé.
```

### ▶ Message 2 :

```
Could not process (upgrade) package 'Description du package' (id du package) :
Exit code returned non-successful value (1619) on command...
```

## Solution :

L'accès au fichier binaire est refusé.

Clic-droit sur le fichier / propriétés / Onglet Sécurité. Mettre **Lecture et Exécution** pour **tout le monde** devrait résoudre le problème.

- **Erreur d'accès à un lecteur réseau R :**

## Message d'erreur :

```
Produit : LibreOffice 3.5 Help Pack (French) â€” Erreur 1327.Lecteur R :\ non valide
```

## Solution :

Il n'y a malheureusement pas de solution idéale... La seule, qui fonctionne :

1. Allumer le pc,
2. Ne pas ouvrir de session utilisateur,
3. Eteindre ou redémarrer pour WPKG s'exécute.

[Retour au début de la FAQ](#)

Pourquoi une application ne se désinstalle pas ?

## Explication :

Il peut y avoir beaucoup de raisons pour lesquelles une application ne veut pas se désinstaller...

## Solution :

1. Vérifier que vous avez bien décoché la case dans wpkg-manage
2. Le fait d'avoir décoché la case dans le groupe machine fait disparaître le package à installer dans le profil du groupemachine (u :/wpkg/profiles/groupemachine.xml). A vérifier donc...
3. Y'a-t-il une ligne **< remove >** dans le package ?
4. Tester la ligne remove dans une console windows sur le poste (Menu Démarrer / Exécuter / cmd)
5. Est-ce qu'il n'a pas des dépendances à ce package (Exemple pratique : Freemind a besoin de Java pour fonctionner. Il est donc impossible de désinstaller Java si Freemind est encore installé. La solution est donc de désinstaller Freemind pour pouvoir installer Java.)

[Retour au début de la FAQ](#)

Comment savoir si une application est installée sur un poste ?

## Explication :

Lorsqu'on a de nombreux postes, il est intéressant de savoir si toutes les applications se sont bien installées conformément à ce que l'on a demandé via wpkg-manage.

Si une application est installée et est correctement checkée (à savoir le package XML vérifie correctement que l'application est installée), le fichier c : \windows\system32\wpkg.xml est mis à jour et contient tous les packages XML demandés.

Le but va donc de faire remonter ce fichier sur le serveur Scribe.



### Procédure :

1. Créer un répertoire nommé wpkg-xml dans U :\wpkg,
2. Mettez les droits de lecture / exécution / modification à Tout le monde (Clic-droit Propriétés / Onglet Sécurité)
3. Editer le fichier U :\wpkg\postinstall.bat
4. Insérer la ligne suivante au tout début du fichier :

```
copy /Y %SYSTEMROOT%\system32\wpkg.xml \\IP_SCRIBE\wpkg\wpkg-xml\%COMPUTERNAME%.xml
```

Vous prendrez soin de modifier IP\_SCRIBE par l'IP de votre serveur Scribe.

Il ne reste plus qu'à trouver un développeur pour faire un fichier qui afficherait le nom du poste, l'ID des paquets installés avec la révision...

[Retour au début de la FAQ](#)

Comment exclure du scan antivirus le dossier LibreOffice ?

Lorsque l'on installe ou met à jour LibreOffice via WPKG, l'antivirus Trend OfficeScan ralentit considérablement le travail.

On va donc exclure le scan en temps réel du dossier d'installation de LibreOffice.

Connectez-vous à la console OfficeScan du serveur antivirus, puis allez dans le menu ci-dessous :

```

1 <wpkg><package id="7zip" name="7-Zip" revision="%version%" priority="70" reboot="false">
2   <variable name="version" value="920"/>
3   <!-- dl=http://downloads.sourceforge.net/sevenzip/7z%version%.msi -->
4   <check type="file" condition="versionequalto" path="%PROGRAMFILES%\7-Zip\7zFM.exe
5   <install cmd="msiexec /i &quot;%SOFTWARE%\7zip\7z%version%.msi&quot; /qn"/>
6   <upgrade cmd="msiexec /i &quot;%SOFTWARE%\7zip\7z%version%.msi&quot; /qn"/>
7   <remove cmd="msiexec /x &quot;%SOFTWARE%\7zip\7z%version%.msi&quot; /qn"/>
8 </package>
9 <package id="FlashplayerIE" name="Adobe Flash Player 10.1 for IE" revision="101853" r
10  <check type="uninstall" condition="exists" path="Adobe Flash Player 10 ActiveX"/>
11  <check type="logical" condition="or">
12    <check type="file" condition="versionequalto" path="%SYSTEMROOT%\system32\Mac
13    <check type="file" condition="versionequalto" path="%SYSTEMROOT%\SysWOW64\Mac

```

Puis, ajoutez les dossiers que vous souhaitez exclure :

**Gestion des clients** Actualiser Aide

Sélectionnez les domaines ou ordinateurs dans l'arborescence client, puis sélectionnez l'une des tâches présentées au-dessus de l'arborescence client.

Rechercher les ordinateurs :   [Recherche avancée](#)

Affichage de l'arborescence client : GUID du serveur : 0bbb5191-26c6-4c0e-98eb7f666393c76

Afficher tout

État Tâches Paramètres Journaux Gérer l'arborescence client Exporte

Méthodes de scan	Port ...	Hiérarchie ...	État
Paramètres de scan manuel	26788	Crdp\	Hors
<b>Paramètres de scan en temps réel</b>	26788	Crdp\	Hors
Paramètres de scan programmé	26788	Crdp\	Hors
Paramètres de scan immédiat	26788	Crdp\	Hors
Paramètres des agents de mise à jour	26788	Crdp\	Hors
Privilegés et autres paramètres	26788	Crdp\	Hors
Paramètres des services complémentaires	26788	Crdp\	Hors
Paramètres de réputation de sites Web	26788	Crdp\	Hors
Paramètres de surveillance des comportements	26788	Crdp\	Hors
Paramètres de contrôle des dispositifs	26788	Crdp\	Hors

C'est terminé, il faut attendre à présent que cette configuration atteigne les clients.

[Retour au début de la FAQ](#)

Pourquoi Trend ne s'installe pas avec une erreur 1602 ?

Si dans le journal des événements, nous avez un message d'erreur avec un exit code 1602, alors c'est sûrement

que vous n'avez pas correctement supprimé Symantec Norton.

Pour le désinstaller correctement, vous pouvez lire cette FAQ : [Comment désinstaller Norton Antivirus totalement ?](#)

A partir de là, l'installation de Trend devrait se finaliser correctement.

[Retour au début de la FAQ](#)

<!--ajaxbloc-->