

Guide de la création et du peuplement des groupes (à destination des personnels de direction)

Depuis l'arrivée du GAR, mais aussi du LSL et LSU, il est indispensable que les groupes et regroupements soient peuplés sur la base élèves (BEE, anciennement SIECLE).

Une fois ce peuplement fait en début d'année, il suffira de veiller à alimenter ces groupes avec les nouveaux arrivants et à importer les élèves directement dans leur division et leurs groupes sur l'application d'emploi du temps.

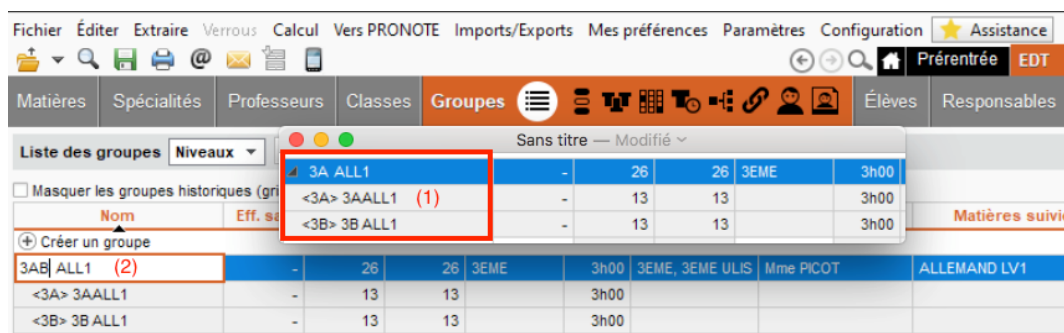
Plusieurs méthodes sont possibles, notamment en fonction des outils utilisés et du mode d'alimentation de l'ENT.

Méthode 1 - Utilisation du logiciel d'emploi du temps.

Étape 1 - Réaliser l'emploi du temps provisoire de rentrée scolaire. Vérifier le nommage des groupes (ou parties de classe) et regroupements de façon à les rendre compréhensibles par les personnels de l'établissement. Une attention particulière pourra être portée aux divisions d'appartenance des groupes, ces informations pouvant être utilisées par les ressources pour identifier des attachements professeur-élèves.

Utilisation d'EDT d'Index Education

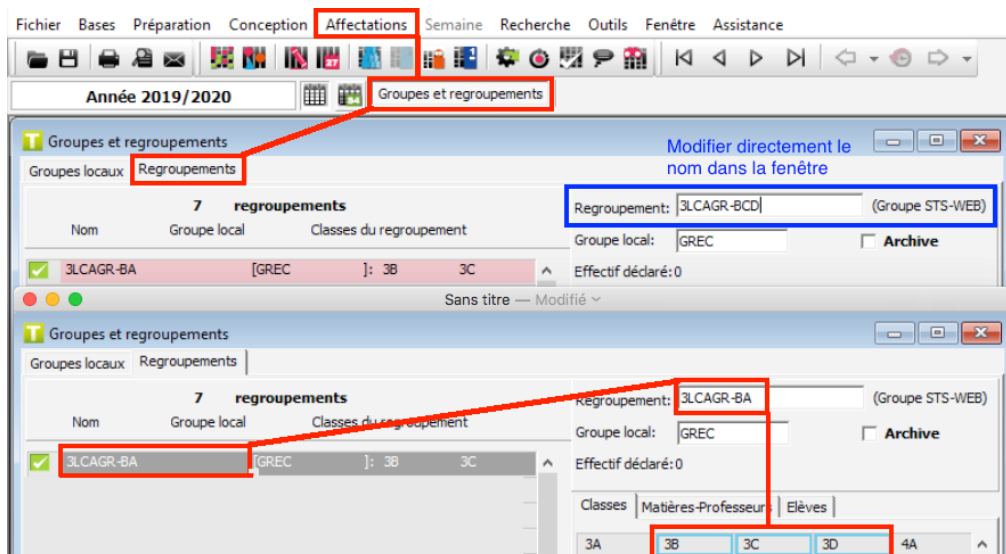
Le regroupement d'allemand 3A ALL1 (1) est constitué de deux parties de classe mais le logiciel qui le nomme automatiquement n'indique pas dans le nom du groupe que des élèves de la 3B en font partie. Le changement de nom (2) est simple et rapide.



Nom	Eff. s								
3A ALL1	-	26	26	3EME	3h00				
<3A> 3AALL1 (1)	-	13	13		3h00				
<3B> 3B ALL1	-	13	13		3h00				
3AB ALL1 (2)	-	26	26	3EME	3h00	3EME, 3EME ULIS	Mme PICOT	ALLEMAND LV1	
<3A> 3AALL1	-	13	13		3h00				
<3B> 3B ALL1	-	13	13		3h00				

Utilisation d'UnDeuxTemps d'Axess/Omt :

Le regroupement de grec est constitué de trois groupes locaux mais l'application ne l'indique pas dans son nommage automatique. Dans Affectations / Groupes et regroupements, on sélectionne le groupe puis on le renomme dans la fenêtre (Groupe (STS-WEB) afin de lui donner un nom explicite.



Étape 2 - Peupler les groupes et regroupements en injectant les élèves dans le logiciel d'emploi du temps et en téléchargeant les fichiers adéquats dans Siècle BEE.

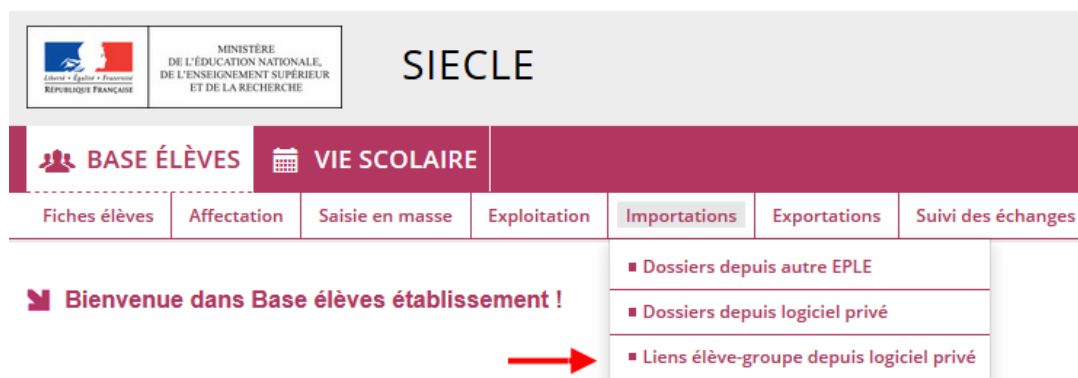
Dans le cas de l'alimentation de l'ENT pas l'annuaire académique fédérateur AAF, il convient de réaliser le plus rapidement possible une remontée de services vers STSweb soit en faisant un export du fichier emp-sts, soit en faisant un export vers Netsynchro si cette procédure est mise en place dans l'académie. Cette remontée est nécessaire afin de faciliter la communication de l'ENT, du réseau de l'établissement et de ne pas bloquer l'usage du GAR.

On constate souvent la présence de "bloquants". Il est donc vivement recommandé de travailler sur une copie des fichiers.

Il est nécessaire de s'assurer que les élèves de terminale de l'année N-1 soient sortis de SIECLE-BEE sinon ils gonfleront de manière pléthorique les classes de l'année N.

IMPORTANT : il est possible de faire autant de remontées vers STSweb que nécessaire avant la période des VS, notamment à l'arrivée de chaque nouvel enseignant.

Une fois la remontée des services effectuée et le peuplement des groupes finalisés sur l'emploi du temps, il est nécessaire de réaliser l'export de ceux-ci vers Siècle-BEE :



Puis :

📁 Importations - Liens élève-groupe depuis logiciel privé

▶ Sélection du fichier d'import des liens "élève-groupe" pour l'établissement à réinitialiser

* Parcourir ... Aucun fichier sélectionné.

Déposer

Il faudra 24 heures pour que ce peuplement soit visible sur la base élèves puis 24 h pour que les groupes soient peuplés dans l'ENT, et à nouveau 24 h pour le GAR.

Lorsqu'un nouvel élève arrive dans l'établissement, il est nécessaire de le placer dans les groupes dans lesquels il doit se trouver. Le responsable d'affectation du GAR devra réaliser les attributions nécessaires pour ces élèves (il n'y a pas de processus d'affectation automatique pour les nouveaux arrivants, notamment pour ne pas mobiliser sans décision formelle une licence acquise à titre onéreux).

Méthode 2 - Construction des groupes et regroupements directement dans STS web puis peuplement dans la base BEE-siècle.

Cette méthode peut être suivie pour des établissements n'ayant pas beaucoup de groupes.

Avant la constitution des emplois du temps, on définit les groupes qui seront nécessaires à la fabrication de l'emploi du temps. Lorsque cela est fait, ces groupes sont déclarés dans STS Web.

STS Web propose de renseigner à la fois un code et un libellé. Le code du groupe comporte 8 caractères au maximum. Si le libellé n'est pas renseigné, il prendra la même valeur que le code. Il est souvent souhaitable de renseigner ce champ avec un libellé aussi clair que possible, car il sera transmis par les différents logiciels sans modification notable. Un nommage clairement par l'ensemble des utilisateurs, en particulier les responsables d'affectation du GAR, sera d'une grande aide.

Ajouter un groupe				
Code	<input type="text"/>	*	Effectif prévu	<input type="text" value="0"/>
Libellé	<input type="text"/>		Effectif maximum	<input type="text" value="0"/>
Divisions	Code	Libellé	Effectif groupe / div	<input type="button" value="+"/>
	<hr/>			
MEF	Formation	Spécialité	Libellé	Effectif groupe / MEF
	<hr/>			
		<input type="button" value="Valider"/>	<input type="button" value="Annuler"/>	

Puis cliquer sur le + situé à droite de « Effectif groupe/div » :

Sélection d'une Division d'appartenance	
Code	Libellé
<input type="checkbox"/>	11111
<input type="checkbox"/>	1212
<input type="checkbox"/>	1ES1
<input type="checkbox"/>	1ES2
<input type="checkbox"/>	1ES3
<input type="checkbox"/>	1ES4
<input type="checkbox"/>	1L1
<input type="checkbox"/>	1L2
<input type="checkbox"/>	1S1
<input type="checkbox"/>	1S2
<input type="checkbox"/>	1S3

Sélectionner la/les divisions des élèves qui composent ce groupe puis valider (divisions d'appartenance).

Une fois que tous les groupes/regroupements (pour UDT), parties de classes (pour EDT) sont réalisés dans STSweb, ils peuvent être utilisés dans la fabrication de l'emploi du temps.

À chaque création de groupe ou regroupement, il est nécessaire de respecter scrupuleusement les codes de groupes déclarés dans STSweb. En cas d'oubli ou erreur, il sera nécessaire de déclarer les nouveaux groupes dans STSweb.

Une fois les groupes déclarés dans STSweb et le logiciel d'emploi du temps, il est possible de passer directement au peuplement des groupes dans la base Siècle BBE, ou d'utiliser le logiciel d'emploi du temps et transmettre ces données via une synchronisation.

Ouvrir SIECLE puis vérifier la présence des groupes dans BEE menu AFFECTATION puis Division/Groupes (ne pas oublier de cocher la case Groupe).

Affectation - Division / Groupe

Quelle structure ?	Quel groupe ?	Quelle période ?
<input type="radio"/> Division	* 4LATIN-2	* Du 01/09/2016 au 03/09/2017
<input checked="" type="radio"/> Groupe		

A ce stade, le groupe est vide, et doit être peuplé.

L'exemple développé ci-dessous vise à constituer un groupe de latinistes pour les classes de quatrième, mais le fonctionnement est analogue pour d'autres situations.

Sélectionner le groupe 4LATIN-2 puis cliquer sur « Suite »

Fiches élèves	Affectation	Saisie en masse	Exploitation	Importations	Exportations	Suivi des échanges
---------------	-------------	-----------------	--------------	--------------	--------------	--------------------

Affectation - Division / Groupe

Quel groupe ?	Quels MEF / Divisions ?	Quelle période ?
4LATIN-2	MEF : 4EME Divisions : 4E 2 , 4E 4 , 4E 5	Du 01/09/2016 au 03/09/2017
Quels filtres ?		
<input type="checkbox"/> Affectés au groupe 4LATIN-2 <input checked="" type="checkbox"/> Non affectés au groupe 4LATIN-2		
Quels comptages ?		Quelles valeurs ?
Comptage1	Option 3	LCALA
Comptage2	Aucun critère	Aucune
Rechercher		

Choix du critère.

Les élèves latinistes du niveau quatrième sont connus par Siècle BEE : il suffit donc de lui demander de les afficher.

Cocher « Non affectés au groupe ... » puis faire le choix des critères.

Dans les établissements, l'option 1 est souvent réservée à la première langue vivante, l'option 2 à la seconde... Ici, l'option 3 est réservée au LATIN ou au GREC

On sélectionne donc ici l'option 3, on fait le choix du LCALA et on clique sur Rechercher.

Tous les latinistes NON AFFECTES des classes de quatrième 2, 4 et 5 apparaissent :

Affectation - Division / Groupe

Quel groupe ?	Quels MEF / Divisions ?	Quelle période ?
4LATIN-2	MEF : 4EME Divisions : 4E 2 , 4E 4 , 4E 5	Du 01/09/2016 au 03/09/2017
Quels filtres ?		Quels comptages ?
Non affectés au groupe 4LATIN-2		Option 3 = LCALA

Cliquer sur le titre de la colonne pour trier. Cliquer à nouveau pour inverser le sens du tri.

<input checked="" type="checkbox"/>	Nom	Prénom 1	MEF	Div.
<input checked="" type="checkbox"/>	AL	Yé	4EME	4E 5
<input checked="" type="checkbox"/>	AL	Mé	4EME	4E 2
<input checked="" type="checkbox"/>	AT	Ifa	4EME	4E 4
<input checked="" type="checkbox"/>	BE	Ce	4EME	4E 2
<input checked="" type="checkbox"/>	BC	Ar	4EME	4E 2
<input checked="" type="checkbox"/>	BC	St	4EME	4E 5
<input checked="" type="checkbox"/>	C/	Ila	4EME	4E 5
<input checked="" type="checkbox"/>	CF	Re	4EME	4E 4
<input checked="" type="checkbox"/>	EL	Yé	4EME	4E 4
<input checked="" type="checkbox"/>	FA	Th	4EME	4E 5
<input checked="" type="checkbox"/>	Gr	Aé	4EME	4E 4
<input checked="" type="checkbox"/>	Gr	Th	4EME	4E 4
<input checked="" type="checkbox"/>	GL	Cé	4EME	4E 2

Sélectionner tous les élèves en cochant la case puis valider votre choix.

Une fois ces peuplements terminés, il est possible, en récupérant les fichiers nécessaires à partir de Siècle BEE, d'injecter les élèves dans le logiciel d'emploi du temps, ce qui permet de disposer d'une structure pédagogique cohérente.

Pour les élèves arrivant en cours d'année, ou rejoignant un groupe en cours d'année, il sera nécessaire de saisir ces informations dans Siècle BEE et le logiciel d'emploi du temps.

Cas particulier des cités scolaires

Dans une cité scolaire (collège et Lycée par exemple), on rappelle que le GAR traite chaque établissement, identifié par son UAI, comme une entité autonome, et ce même si l'ENT traite la cité scolaire sous une forme de regroupement.

En fonction du mode de fonctionnement de l'ENT, il peut être important que les groupes soient peuplés en amont du premier import du complet de l'ENT vers le GAR. Cette précaution est notamment utile quand l'ENT traite la cité scolaire comme un UAI unique, avec la possibilité de déplacer des groupes d'un établissement à l'autre, par exemple en fonction du rattachement administratif des enseignants.

Importance des synchronisations

Les données relatives à l'organisation scolaire de l'établissement sont présentes à la fois dans les suites logicielles de vie scolaire (comprenant notamment le logiciel d'emploi du temps) et dans les bases du système d'information de l'éducation nationale, notamment Siècle BEE et STSWeb.

Ces données sont nécessaires au fonctionnement de l'ENT, mais elles sont aussi essentielles pour le GAR, et en particulier pour permettre aux nombreuses ressources qui assurent un suivi personnalisé des élèves d'exploiter les attachements professeur-élèves.

La bonne réalisation des synchronisations entre les suites logicielles de vie scolaire et les applications du système d'information éducation nationale est donc tout à fait essentielle pour que l'établissement dispose d'un environnement cohérent d'exploitation des ressources.

Les modalités de synchronisation peuvent différer d'une académie à l'autre en fonction des recommandations pour l'usage des différents logiciels, et en particulier en fonction de la mise en œuvre du service Netsynchro qui facilite grandement leur réalisation.