

## Un journal télévisé : le 19/20

Le 19/20 a vingt ans ! Dans le paysage audiovisuel français, ce journal télévisé a une réelle spécificité en raison de sa coloration à la fois locale, régionale, nationale et internationale. Son édifice est complexe, marqué par des « décrochages », réalisés à la seconde près sur tout le territoire pour passer des éditions locales et régionales au journal national et vice et versa. *Télédoc* a donc voulu étudier de près ce JT et s'est rendu dans les coulisses de France 3, à Paris, pour comprendre quelles sont les sources de l'information et analyser comment les équipes « fabriquent » le journal national et le mettent en scène. ■

Ce dossier appartient à la série  
« Dans les coulisses de la  
télévision »

# Dans les coulisses d'un JT

## Aux sources de l'info

Qui donc informe les informateurs qui sont les rédactions des journaux ?

• **Les agences de presse.** Ces « grossistes » de l'information qui, comme l'Agence-France-Presse (AFP), Reuters ou Associated Press, disposent de très nombreux correspondants à travers le monde, fournissent à leurs abonnés des « dépêches » très factuelles qui peuvent être utilisées directement ou servir de base de travail.

• **Les EVN (Eurovision news).** Les rédactions des chaînes de télévision ont besoin d'images et ne peuvent pas toujours envoyer des équipes tourner sur le lieu de l'événement. Elles mettent donc leurs reportages à disposition dans une véritable banque d'échanges informatisés, les EVN, et puisent dans ce « pot commun » pour illustrer leurs sujets. Même si l'on refait parfois le commentaire sonore, notamment parce que l'original est en langue étrangère, la déontologie veut que l'on ne dénature pas le document.

• **Les envoyés spéciaux et les correspondants locaux.** Des journalistes, souvent spécialisés dans un domaine, ou des « locaux » très familiers d'un secteur géographique se rendent sur les lieux d'un événement pour en rendre compte.

## ACTIVITÉS

- Chercher des dépêches d'agence dans des quotidiens; analyser leur structure; qualifier leur style. Des liens utiles pour étudier des dépêches et leur construction: <http://presse.cyberscol.qc.ca/IJP/observer/observer.html> et <http://www.clemi.org/formation.html>
- Se renseigner sur le code de déontologie des journalistes et dresser une liste de ses axes principaux.

## Le 19/20 de France 3 : l'atout proximité

• **La force du réseau.** France 3 dispose de multiples implantations sur le territoire: 24 rédactions régionales, 37 rédactions locales, 52 bureaux décentralisés, une rédaction nationale, une rédaction européenne basée à Strasbourg et Bruxelles. Le 19/20 s'appuie sur ce maillage et alterne les informations de proximité et celles qui ont un intérêt à une échelle plus large. Ainsi, du lundi au vendredi (la grille du week-end étant légèrement différente), la structure du journal est la suivante:

- 18h35: les titres de l'édition nationale qui seront développés à 19h30;
- 18h40: éditions régionales et locales;
- 19h00: journal régional;
- 19h30: journal national;
- 19h57: éditions locales ou journal des locales.

Un service de France 3 assure la coordination éditoriale du réseau et favorise la circulation des sujets entre les différentes rédactions: ainsi, un même reportage peut être diffusé dans une édition régionale et dans le journal national. L'outil informatique Spider (araignée) permet l'acheminement rapide des reportages numérisés et gère les flux d'échanges [1].

## ACTIVITÉS

- Examiner plusieurs quotidiens régionaux et nationaux, puis repérer des sujets « locaux » de portée nationale.
- Comparer la liste des sujets des différentes éditions: locale, régionale, nationale. Un même sujet est-il présent plusieurs fois? (Pourquoi? Avec le même traitement?)
- Visionner un JT sans prendre de notes. Lister individuellement les sujets mémorisés. Lors de la mise en commun, mettre en évidence ce qui a été retenu et ce qui a été oublié.

## Faire un journal télévisé

• **La conférence de prévision.** Une fois par semaine, le rédacteur en chef et les chefs de service (politique, économie, international, sport, etc.) répertorient des faits d'actualité prévisibles pour pouvoir lancer un travail élaboré. Hormis la « nécrologie » d'une personnalité que l'on sait très âgée ou malade, il peut s'agir d'un événement programmé (une visite d'un chef d'État, des élections dans tel ou tel pays, etc.) ou d'une actualité périodique, désignée dans le jargon journalistique sous le terme de « marronnier » parce qu'elle « reflorit » chaque année à la même époque (la rentrée des classes, une fête civile ou religieuse, etc.). Les journalistes s'efforcent alors de trouver des angles de traitement originaux.

## ACTIVITÉS

- Dresser une liste d'événements prévisibles qui pourraient retenir l'attention d'une conférence de prévision.
- **La conférence de rédaction.** Pour le 19/20, elle a lieu deux fois par jour, à 10h00 et à 15h00 [2]. Cette instance de concertation et de décision réunit autour du rédacteur en chef responsable du choix final (ici Jean-Jacques Basier) de nombreux professionnels, notamment le présentateur (ici Audrey Pulvar), le réalisateur, les chefs de service, l'équipe d'édition qui assure la mise en œuvre du travail technique et éditorial, un coordinateur des







[2]

échanges avec les rédactions régionales... La conférence établit le sommaire de l'édition en préparation: elle liste les sujets qui seront développés, avec la durée et le type de traitement (simple «brève», reportage, interview d'un invité, intervention sur le plateau d'un journaliste spécialisé, recours à l'infographie, etc.). Toutes ces données sont notées dans le «conducteur» du journal.

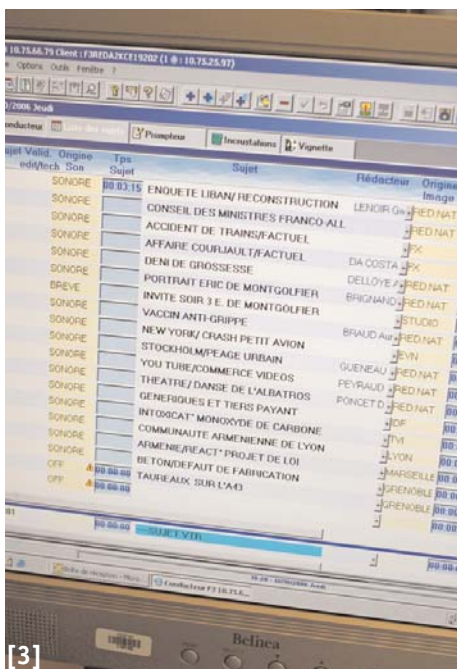
### ACTIVITÉS

**Faute de temps, plusieurs sujets préalablement retenus ne peuvent être diffusés dans le journal: déterminer ces sujets, trouver les arguments avancés par les chefs de service pour «défendre» tel ou tel reportage, formuler les critères de sélection du rédacteur en chef en fonction de la ligne éditoriale du journal, de l'équilibre entre les types de sujets retenus, de l'importance d'un événement ou de la qualité du traitement du sujet. Se prêter à un jeu de rôles.**

• **Le conducteur.** Ce document essentiel, qui sert de fil conducteur pour le journal, a la forme d'un tableau informatisé [3] qui précise l'ordre, le titre, l'auteur, la provenance, la durée de traitement des sujets, les documents annexes dont on a besoin (cartes, schémas, vignettes indiquant le nom et la fonction d'un intervenant, etc.). Tous les éléments sont référencés et mis sur un serveur central par le chef d'édition. Ce conducteur peut être modifié à tout moment, y compris en cours de diffusion du journal, si une nouvelle information importante «tombe» ou si un reportage n'est pas prêt au moment du bouclage.

### ACTIVITÉS

• **Reconstituer un conducteur sous forme d'un tableau. En déduire des indications sur la ligne éditoriale, notamment en fonction de l'importance accordée aux différents types de sujets (politique intérieure ou étrangère, faits divers, société, etc.).**



[3]

• **Comparer les conducteurs de JT d'une même chaîne à des moments différents de la journée, et de chaînes différentes à un même moment. Confronter les sujets choisis, leur traitement, l'ordre de diffusion. En déduire des caractéristiques de la ligne éditoriale de ces JT. Réfléchir aux publics visés.**

• **Le reportage.** Il peut être «prêt à diffuser», s'il provient des EVN ou d'une rédaction régionale, ou nécessiter un travail de montage (choix de la succession des images numérisées [4]) et de «mixage» (enregistrement du commentaire sonore par le journaliste qui l'a écrit). Parfois, seuls des extraits provenant des régions sont retenus dans un reportage (dans le cas d'un «round up», un panorama du suivi d'une grève nationale dans les différentes parties du territoire par exemple). Les «rushes», c'est-à-dire l'ensemble des images tournées par les équipes, ne sont pas tous utilisés: ils doivent être sélectionnés et ordonnés pour apporter une information claire et concise, indiquant qui fait quoi, où et quand, et, éventuellement, pourquoi et comment, le tout étant traité de la façon la plus enlevée possible afin de maintenir l'intérêt du téléspectateur.



[4]

### ACTIVITÉS

• **Relever dans un reportage les informations qui répondent aux questions «Qui? Quoi? Quand? Où? Pourquoi? Comment?».**

• **Analyser un sujet du point de vue de la fabrication en images et en son: durée, nombre et types de plans, mouvements de caméra, types d'images (archives ou «fraîches», animation), commentaire en voix off, interview, micro-trottoir, musique...**

• **Rédiger le commentaire d'un reportage visionné sans le son, en s'aidant ou non d'un article de la presse écrite traitant le sujet.**



## Mettre en scène l'info

Le JT peut être comparé à un spectacle mis en scène, avec son « lever de rideau » (le générique), ses acteurs, sa machinerie et ses coulisses.

- **Le générique.** Élément invariant, le générique borne [5] l'ouverture et la clôture du JT. Cette séquence vidéo de quelques secondes a été soigneusement réalisée car elle est une sorte de signature symbolisant la « philosophie » de l'information de la chaîne. La nature des images (réalistes ou de synthèse, animées ou non...), les couleurs, la lumière, le mouvement, les lignes dominantes, les éléments sonores (musique, voix, bruitage) et textuels (nom de la chaîne, heure...) sont porteurs de sens et de dramatisation. On remarquera notamment l'importance donnée au ciel très lumineux (évoquant la clarté de l'information?), au bleu coordonné avec le logo de la chaîne, aux noms de villes qui constellent le ciel et d'où partent des cercles qui irradient vers le reste du monde.

## ACTIVITÉS

- **Visionner plusieurs fois des génériques.** Décrire précisément les éléments qui les constituent et les interpréter. En quoi sont-ils connotés? Quelle impression s'en dégage?
- **Noter les récurrences et les différences entre les génériques des éditions locale, régionale, nationale.** Comparer le générique du 19/20 de France 3 avec celui du 20 heures de France 2 ou de TF1.

- **Le plateau.** Contrairement aux journaux « tout en images », un présentateur « incarne » les JT régionaux et national du 19/20 dans un décor qui, à l'instar du générique, donne une identité à l'info de la chaîne. Tel un maître de cérémonie, il annonce les titres principaux (comme Audrey Pulvar, photo en page 1), introduit les reportages et reçoit parfois des invités. Alors qu'il lit son texte sur le prompteur placé sur la caméra, le présentateur semble regarder dans les yeux le téléspectateur dont il est l'interlocuteur et le médiateur. Trois caméras (face et côtés) sont disposées devant lui et ses invités éventuels. Des vignettes et des bandeaux apparaissent sur l'écran pour indiquer le titre d'un reportage qu'il vient de « lancer », le nom de son auteur et des personnes interviewées, les lieux et les dates ou d'autres mentions. Cet habillage de l'information répond également à une volonté éditoriale

(souligner l'effort d'explication et de décryptage de l'actualité?).

- **La régie.** Si le présentateur peut être comparé à un soliste, le réalisateur peut l'être à un chef d'orchestre, qui dirige et anticipe constamment [6]. Il fait le choix des caméras et donne le « top » pour les lancements des reportages et des « incrustations » (vignettes, bandeaux, cartes, etc.). À ses côtés, le ou la scripte surveille le timing, chronomètre en main.

## ACTIVITÉS

- **Recenser les apparitions du présentateur et leur durée.** Est-il toujours assis? Lit-il des papiers devant lui ou un prompteur? Quels tons et registres de langue sont utilisés?
- **Rédiger le lancement d'un reportage puis comparer avec le lancement véritable.**
- **Prendre connaissance du simple lancement d'un reportage par le présentateur et imaginer la trame du reportage qui va suivre (personnes rencontrées et interviewées, scènes filmées, incrustations de cartes ou de schémas, rappels historiques...).** Comparer ensuite cette trame avec celle du véritable reportage que l'on aura visionné.
- **Réaliser un plan du plateau, en notant avec précision la position des caméras, du décor et des différents intervenants.**
- **Pour les images du plateau, distinguer différentes échelles de plan (gros plan, plan rapproché, plan moyen ou large, etc.).**
- **Répertorier les différents métiers nécessaires à la fabrication d'un journal télévisé.**

